



**MANUEL D'INSTALLATION
PARE-BRISE EN POLYCARBONATE
(77700-VC5023A, VC5023)
KUBOTA RTV-X900, RTV-X1120D, RTV-X1140, RTV-XG850**

CALIFORNIA PROPOSITION 65



WARNING:
Cancer and reproductive harm - www.P65Warnings.ca.gov

IMPORTANT!

ORDRE D'INSTALLATION DES COMPOSANTS DE CABINE :

1. Monts à canopée (Kit canopy)
2. Assemblage du pare-brise
3. Attaquants de porte - Monts de charnière (Kit de porte)
4. Assemblage du panneau arrière
5. Assemblage de la canopée
6. Assemblées de porte

REMARQUE : Des ressorts avant lourds (V5218) ou heavy Duty Spring Damper Assembly (V5219) sont nécessaires si une cabine complète est installée (RTV-X900, RTV-X1120D et RTV-XG850).

AVANT D'INSTALLER LE PARE-BRISE

- Lisez toutes les instructions et les consignes de sécurité dans ce manuel.
- Consultez le manuel et les consignes de sécurité de l'opérateur de votre machine sur les décalcomanies de sécurité de votre machine.
- Portez l'équipement de protection individuelle (EPI) approprié lorsque vous effectuez des travaux.
- Accrochez une balise « NE PAS OPERATE » dans la station de l'opérateur.
- Si l'installation d'un chauffe-eau avec ce pare-brise, les modifications apportées au véhicule dans les instructions de chauffage doivent être effectuées avant l'installation du pare-brise.
- Si l'installation de clignotants à 4 voies, il facilitera l'assemblage si elles sont installées avant d'installer le pare-brise sur le véhicule.



AVERTISSEMENT

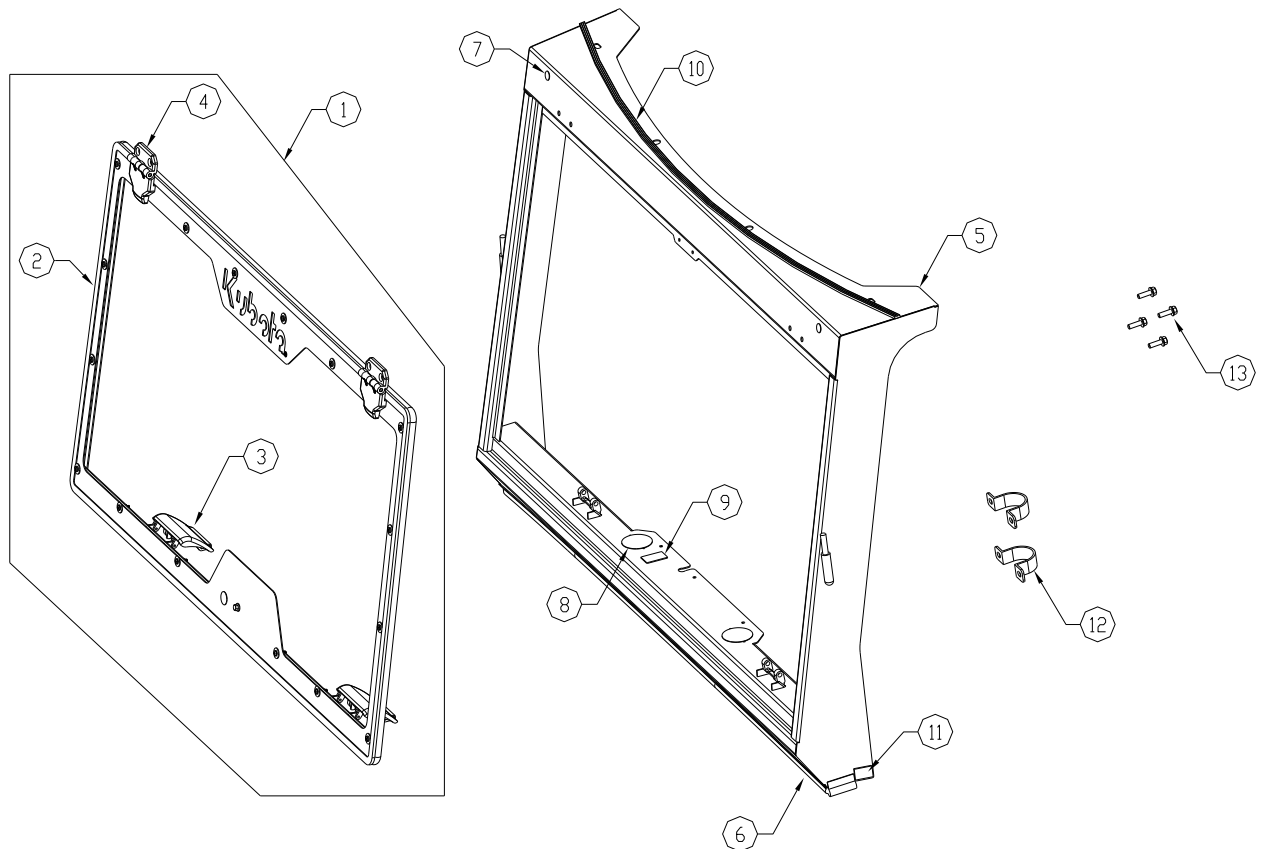
Pour éviter des blessures ou des décès :

- Les cabines, les lames et les accessoires généraux ajoutent du poids au véhicule de base. Déduisez le poids total de l'accessoire de la capacité nominale du véhicule, y compris le passager et le conducteur. Ne jamais conduire le véhicule en dehors de sa capacité de poids nominale.
- L'exposition au monoxyde de carbone peut causer des maladies, des blessures graves ou la mort. Ne jamais conduire de véhicule si vous vous méfiez de monoxyde de carbone. Inspecter le système d'échappement pour les fuites mensuelles. Les fuites peuvent résulter de connexions lâches, de corrosion, de fissures ou d'autres dommages au collecteur d'échappement. Si des fuites sont trouvées, réparez ou remplacez le système d'échappement. N'utilisez pas le véhicule tant que la réparation ou le remplacement n'est pas terminé.
- Ce pare-brise ne protège pas contre : un renversement (ou d'autres accidents), contre les objets volants (y compris les balles de golf) ou contre la foudre. Lorsque la foudre menace, se mettre à l'abri et ne pas conduire le véhicule.

Temps d'assemblage estimé : 30 minutes

■ PIÈCES DE RECHANGE DISPONIBLES

| Ref. No. | Partie No. | Nom de la pièce | QTY | Remarques |
|----------|-------------|---|-----|--|
| 1 | 77700-05158 | Pare-brise en polycarbonate w/ Cadre, verrous, hinges, caoutchouc, bouchons | 1 | Code No.: KX9-02-3A (contient un assy pare-brise) |
| 2 | 70000-01252 | Rubber, 3/4" Side Bulb with 1/4" Grip, 169" long | 1 | Code No.: 9PR38 (contient une bande) |
| 3 | 70000-01061 | Loquet de pare-brise | 1 | Code No.: 9WL01 (contient un verrou) |
| 4 | 70000-01040 | Charnière de pare-brise | 1 | Code No.: 9PH007 (contient une charnière) |
| 5 | 77700-05151 | Cadre en acier pare-brise | 1 | Code No.: KX9-02A (contient une image) |
| 6 | 70000-01254 | Rubber, 5/8" Bulbe régulier, 144" de long | 1 | Code No.: 9PRO2 (contient une bande) |
| 7 | 77700-01480 | Dome Plug, 7/16" | 1 | Code No.: 9DP01 (contient une prise) |
| 8 | 77700-05152 | Dome Plug, 2" | 1 | Code No.: 9DP14 (contient un bouchon) |
| 9 | 77700-05153 | Commutateur Hole Plug | 1 | Code No.: 9VH2-01 (contient une prise) |
| 10 | 70000-01045 | 1/2" Weatherseal Rubber, 55" de long | 1 | Code No.: 9PR20 (contient une bande) |
| 11 | 77700-05154 | Sceau de mousse (7"), 1/8" x 1" | 1 | Code No.: 9PR39 (contient une bande) |
| 12 | 70000-01106 | Mont inférieur (U-Clamp) | 1 | Code No.: KU900-05 (contient une pince) |
| 13 | 77700-05155 | Kit matériel | 1 | Code No.: KX9HWK-02 (contient 4 vis, 5/16-18 x 1" longueur tête de hexagone flanged) |





ATTENTION

Pour éviter les blessures corporelles :

- Garez la machine sur une surface ferme et plane.
- Appliquez le frein de stationnement s'il y a lieu.
- Arrêtez le moteur et retirez la clé de la machine s'il y a lieu.

■ PROCÉDURE D'ASSEMBLAGE

NOTE:

- **Toutes les procédures d'assemblage énumérées dans ce manuel sont généralement représentatives du modèle de machine pour lequel le manuel est écrit. Votre machine peut être configurée différemment, mais le contour de la procédure doit toujours être suivi. Pour plus de soutien pour toutes les questions non couvertes dans les pages de ce manuel, veuillez contacter votre représentant local Kubota.**

1. Installez des montures à baldaquin (trouvées dans le kit de canopée) conformément aux instructions de la canopée. Voir fig. 1.

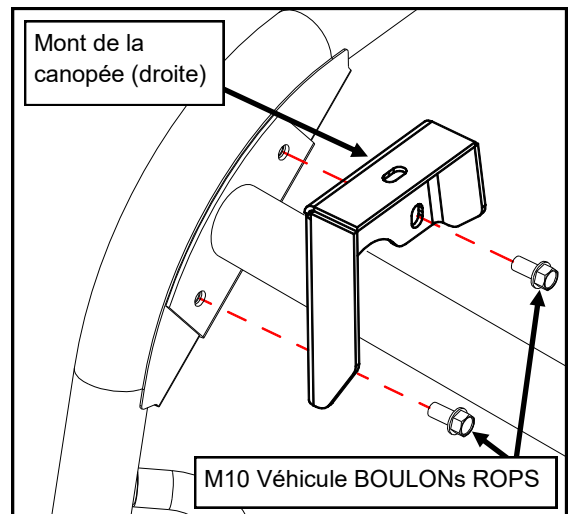


Fig. 1

2. Installez le pare-brise de sorte que les fentes sur la surface supérieure du pare-brise s'alignent avec les fentes dans le dessus de la verrière monte. Voir fig. 2.
3. Installez les deux U-Clamps autour du tube ROPS et attachez-les chacun au cadre du pare-brise avec deux boulons de 5/16-18 x 1 po de long par pince. Ne serrez pas les boulons pour le moment.
4. Continuer à installer d'autres composants de cabine par ordre d'installation à partir de la page 1. Les boulons doivent être serrés après l'installation complète de la verrière.

SOINS ET UTILISATION :

5. Vérifier et serrer le matériel après 20 heures de fonctionnement.

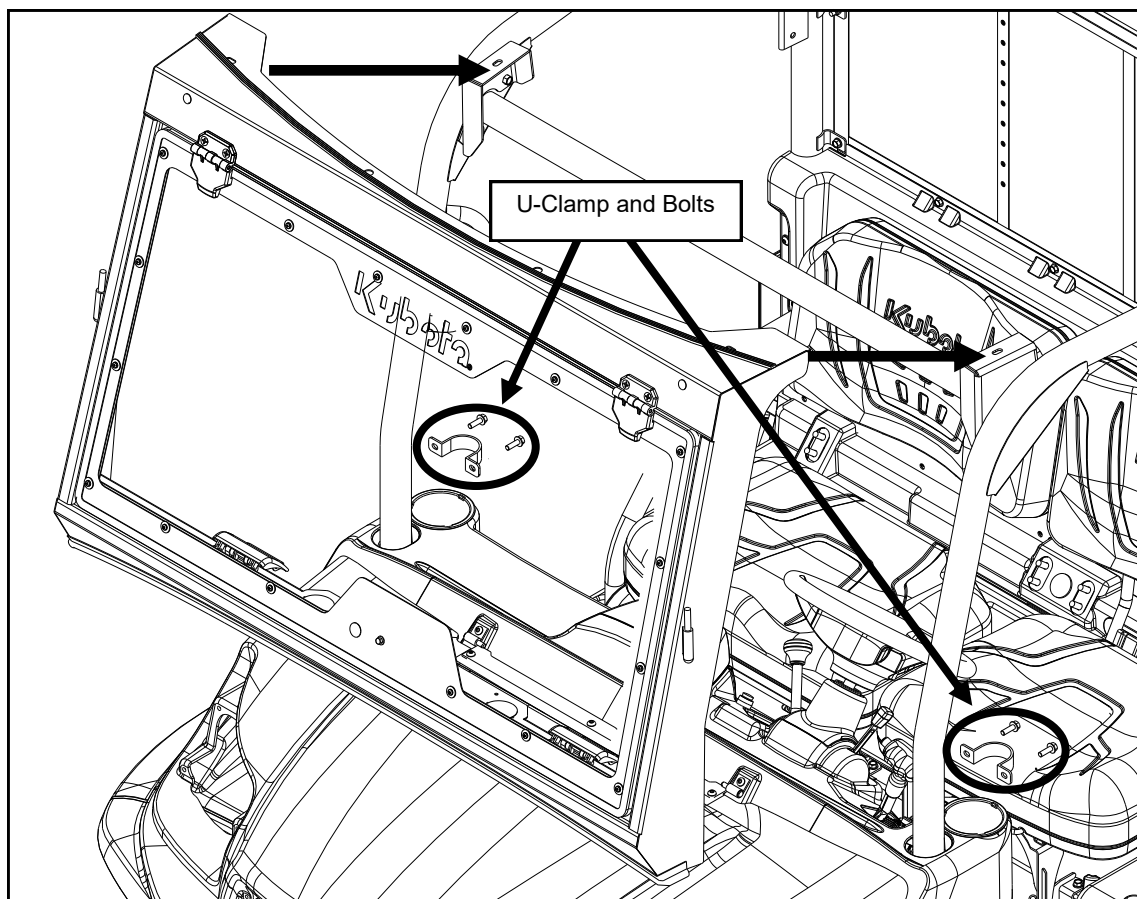


Fig. 2

AVIS

- JAMAIS USE un produit à base d'alcool pour le nettoyage. De nombreux nettoyants en verre de marque contiennent de l'alcool qui entraînera une détérioration du pare-brise.
- Lavez-vous à l'aide d'un savon ou d'un détergent doux à l'aide de vos mains nues pour libérer ou déloger toute saleté ou d'autres particules étrangères.
- Un chiffon doux, sans grain, une éponge ou un chamois peut être utilisé, mais seulement comme un moyen de transporter l'eau vers le pare-brise.
- Un nettoyant en plastique approprié peut être utilisé pour enlever les rayures légères.